

2010-luvun muuttoliike on ollut alueellisesti keskittävää, valikoivaa ja polarisoivaa

Timo Aro

Tiivistelmä

- Suomen maakuntien ja kuntien muuttoliike koostuu alueiden sisäisistä ja niiden välisistä muutoista sekä maahan- ja maastamuutosta. Suurin osa, noin kaksi kolmasosaa, muutoista on kuntien sisäisiä muuttoja.
- Alueellinen liikkuvuus kuntien ja jopa maakuntien välillä on kuitenkin kasvanut tasaisesti viimeisen kolmenkymmenen vuoden aikana.
- Ilman maahanmuuttoa maakuntien ja kuntien väkimäärät pienenisivät lähes kaikkialla Suomessa suurimpia kasvukeskuksia lukuun ottamatta.
- Alueiden kehittymisen kannalta olennaista on muuttomäärien lisäksi, millaisia muuttajat ovat ominaisuuksiltaan, kuten iältään, työmarkkina-asemaltaan ja koulutukseltaan.
- Avainasemassa ovat 25–34-vuotiaat nuoret aikuiset, joista aiheutuu lähtöalueille kielteisiä ja tuloalueille myönteisiä vaikutuksia.
- Muuttoliike oli 2010-luvulla tyypillisesti pääkaupunkiseudulle, korkeakoulukaupunkeihin ja niiden läheiselle kehysalueelle sekä piste-mäisesti muualle maahan keskittyvää. Pääosin muuttajat olivat nuoria ja koulutettuja. Yhdessä nämä tekijät tarkoittavat, että muuttovoittoa saavat alueet saavat myös alueen kehityksen kannalta aiempaakin suotuisamman väestörakenteen, kun taas muuttotappiosta kärsivät alueet kurjistuvat entisestään.
- 2020-luvun muuttoliikkeen kannalta työpaikat ovat olennaisessa roolissa: muuttuuko työn tekemisen fyysinen paikka vihdoin merkityksettömäksi, ja alkavatko työpaikat muuttaa työntekijöiden perässä?

Alue- ja väestönkehityksen tilannekuvaa voi luonnehtia polarisoituneeksi 2010-luvulla. Alueet ovat eriytyneet, erilaistuneet ja etäännyneet toisistaan kaikilla aluetasoilla. Alue- ja väestörakenteen voimistuvana muutospiirteenä on samanaikainen keskittyminen, supistuminen ja vakituisen asutuksen tyhjeneminen. Mikrosijainnin merkitys korostuu aiempaa enemmän sekä kasvavilla että supistuvilla alueilla. Lisäksi väestö vähenee, vanhenee ja keskittyy. Useat alueet ovat ajautuneet demografiseen neloskierteeseen, jossa syntyvyys alenee, iäkkäiden määrä moninkertaistuu, työkäiset vähenevät ja muutotappiot lamauttavat. Samalla on ensimmäisen kerran nähtävissä merkkejä väestö- ja työpaikkakehityksen keskinäisriippuvuuden murtumisesta. Alueella voi olla samanaikaisesti positiivinen rakennemuutos taloudessa, työllisyydessä ja investoinneissa ja negatiivinen rakennemuutos väestönkehityksessä, vetovoimassa ja liikkuvuudessa.

Suomen väestönkasvu on hidastunut 2010-luvun aikana. Koko maan väkiluku olisi kääntynyt laskuun jo vuonna 2015 ilman maahanmuuttoa. Kansantalouden kehityksen kannalta työkäisen väestön vähentyminen aiheuttaa kiperiä haasteita. Työkäinen väestö on vähentynyt joka vuosi koko 2010-luvun ajan. Netto-maahanmuutosta on tullut ainoa väestöä kasvattava tekijä koko maan tasolla, ja ainoa positiivinen väestönkehityksen osatekijä jo kahdessa kolmesta kunnasta. Syntyvyys on alentunut lapsiluvun alenemisen vuoksi. Elävänä syntyneiden lasten määrä jäänee noin 15 000 lasta pienemmäksi vuonna 2019 kuin 2010-luvun vaihteessa. Kyse on merkittävästä muutoksesta yhden vuosikymmenen aikana. Kokonaisedelmällisyysaste on alentunut melko korkealta pohjoismaiselta tasolta Euroopan tasolla poikkeuksellisen alhaiseksi (ks. Rotkirchin syntyvyysluku).

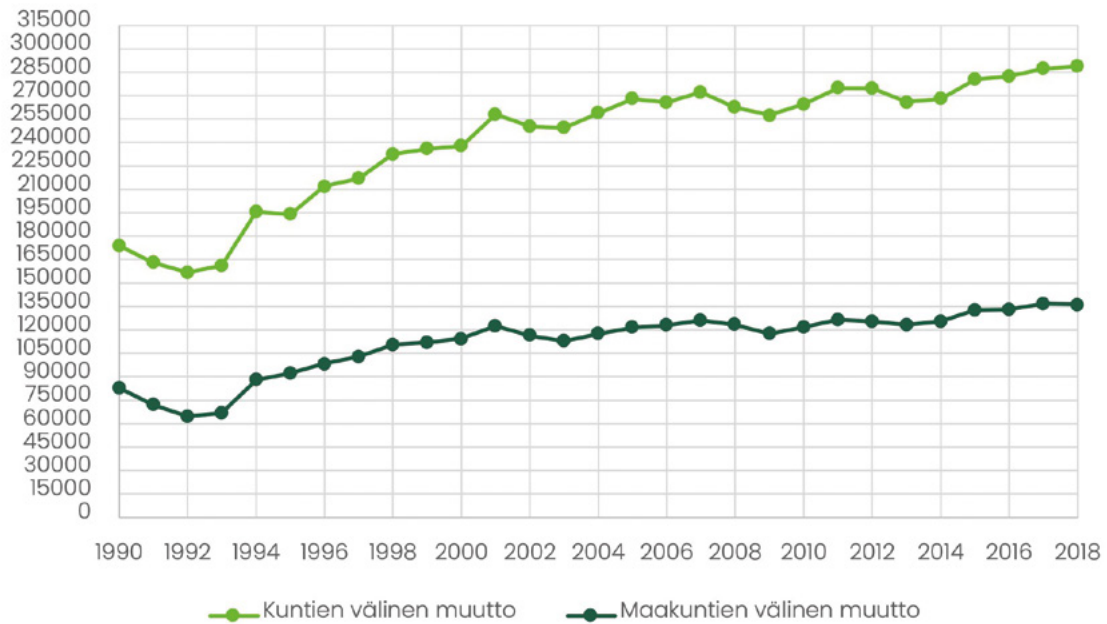
Syntyvyyden laskun vaikutukset heijastuvat 2020-luvulla palvelurakenteeseen ja työvoiman määrän kehitykseen (ks. [Tikanmäen ja Seurin luku](#)). Muutokset ilmenevät ensimmäisenä neuvoloissa, siten varhaiskasvatuksessa, sen jälkeen ala- ja yläkouluissa ja myöhemmin toisella ja kolmannelle asteella.

Alueellinen liikkuvuus on kasvanut tasaisesti vuosien 1990–2018 aikana. Vuosina 2017–2018 tehtiin kuntien ja maakuntien välillä muuttoja enemmän kuin kertaakaan vuoden 1990 jälkeen, jos kehitystä tarkastellaan takautuvasti nykyisellä alueluokituksella. Kuntien välillä tehtiin 288 433 ja maakuntien välillä 136 294 muuttoja vuonna 2018. Muuttoliike on ollut vilkasta 2010-luvulla. Vuosina 2010–2019 tehtiin yhteensä noin 9,1 miljoonaa muuttoja: kuntien sisällä ja välillä sekä maasta- ja maahanmuuttoa. 2010-luvulla on tehty vuosittain keskimäärin noin 914 000 muuttoja. Vuonna 2018 tehtiin noin 40 prosenttia enemmän kuntien välisiä muuttoja kuin vuonna 1990, noin 18 prosenttia enemmän kuin vuonna 2000 ja noin 8 prosenttia enemmän kuin vuonna 2010. Kuviossa 1 on kuvattu alueellista liikkuvuutta kuntien ja maakuntien välillä vuosina 1990–2018.

Muuttoliike jakautuu kuntien väliseen nettomuuttoon (maan sisäinen muuttoliike) ja nettomaahanmuuttoon (kansainvälinen muuttoliike). Kuntien välinen nettomuutto vaikuttaa suoraan ja epäsuorasti alueellisiin eroihin. Muuttojen volyymejä tarkasteltaessa on hyvä huomioda, että hieman alle kaksi kolmesta (64.6 %) muutosta suuntautuu oman kunnan sisälle ja hieman yli yksi kolmesta (35.4 %) muutosta ylittää kuntien väliset rajat. Kuntien rajat ylittävistä muutoista noin 86 prosenttia on maan sisällä tapahtuvia muuttoja ja noin 14 prosenttia maasta- tai maahanmuuttoja. Alle puolet (45 %) kuntien rajatkin ylittävistä muutoista tapahtuu maakuntien sisällä. Tiivistettynä noin neljä viidestä

Kuvio 1. Kuntien ja maakuntien välisten muuttojen määrä vuosina 1990–2018 (1.1.2019 alueluokituksella).

Lähde: Tilastokeskus, väestö; muuttoliike



muutoista tapahtuu saman toiminnallisen alueen tai työssäkäyntialueen sisällä. Muutot ovat luonteeltaan niin sanottuja lähimuuttoja. Muuttojen syyt liittyvät ensisijaisesti asumiseen, asuin- ja elinympäristöön sekä muuttajan elinvaiheeseen. Vain yksi viidestä muutosta on luonteeltaan niin sanottu kaukomuutto, jossa koko päivittäinen elinpiiri muuttuu. Kaukomuuttojen muuttomotiivit liittyvät ensisijaisesti työhön, potentiaaliin työmahdollisuuksiin, koulutukseen tai muihin elämäntilanteeseen kytkeytyviin syihin. Vaikka erilaisten palveluiden ja mukavuuksien (amenities) on esitetty vaikuttavan etenkin niin sanotun ”luovan luokan” muuttopäätöksiin (esim. Florida, Glaeser), on työllistymismahdollisuuksien havaittu yhä olevan pitkän välimatkan kaukomuutoissa keskeisin muuttopäätöksiin vaikuttava motiivi. Muilla tekijöillä on lähinnä toissijainen vaikutus kaukomuuttoihin liittyviin muuttopäätöksiin.

Maakuntien välinen nettomuutto vuosina 2010–2019


Maakuntien välillä tehtiin keskimäärin noin 129 400 muuttoja vuosina 2010–2019. Maakuntien välisten muuttojen määrä kasvoi varsinkin 2010-luvun jälkipuoliskolla. Maakuntien nettomuutto oli kaksijakoista, kun tarkastellaan erikseen kuntien välistä nettomuuttoa ja nettomaahanmuuttoa. Maan sisäisestä muuttoliikkeestä saivat muuttovoittoa vain niin sanotun Kasvukolmion alueen kärjessä olevat maakunnat eli Uusimaa, Pirkanmaa ja Varsinais-Suomi. Nettomaahanmuutosta saivat sen sijaan muuttovoittoa kaikki maakunnat vuosina 2010–2019. Kokonaisnettomuutto oli nettomaahanmuuton ansiosta positiivinen yhteensä yhdeksässä maakunnassa.

Uusimaa sai kaikista maakunnista ylivoimaisesti

eniten muuttovoittoa 2010-luvulla. Uudenmaan kokonaisnettomuutto oli yhteensä noin 107 000 henkilöä eli keskimäärin noin 10 700 henkilöä vuodessa. Uudenmaan muuttovoitosta 41 prosenttia tuli maan sisältä ja 59 prosenttia ulkomailta. Pirkanmaa sai määrällisesti toiseksi eniten muuttovoittoa. Pirkanmaan kokonaisnettomuutto oli yhteensä noin 26 000 henkilöä, josta lähes kaksi kolmasosaa tuli maan sisältä. Varsinais-Suomen kokonaisnettomuutto oli noin 16 600 henkilöä, josta Pirkanmaasta poiketen kaksi kolmasosaa tuli ulkomailta. Kokonaisnettomuutto oli lisäksi positiivinen maahanmuuton ansiosta Keski-Suomessa, Päijät-Hämeessä, Pohjois-Savossa, Pohjois-Karjalassa, Pohjanmaalla ja Kanta-Hämeessä. Väkilukuun suhteutettuna kokonaisnettomuutto oli positiivisin Keski-Suomessa, Päijät-Hämeessä, Pohjois-Savossa, Pohjanmaalla, Pohjois-Karjalassa, Etelä-Karjalassa ja Kanta-Hämeessä.

Kokonaisnettomuutto jäi negatiiviseksi kahdeksassa maakunnassa vuosina 2010–2019. Määrällisesti suurimmat muuttotappiot kärsivät Etelä-Savo, Kainuu, Kymenlaakso, Lappi ja Etelä-Pohjanmaa. Esimerkiksi Kainuun maakunta kärsi lähes 4 000 henkilön muuttotappiot 2010-luvulla: kyse on merkittävän suuresta muuttotappiosta, sillä maakunnan väestöpohja on hieinan yli 72 000 asukasta. Ilman maahanmuuton tasapainottavaa vaikutusta muuttotappiot olisivat nousseet määrällisesti korkeiksi useimmissa maakunnissa. Väkilukuun suhteutettuna kokonaisnettomuutto oli negatiivisin Kainuussa, Etelä-Savossa, Lapissa, Etelä-Pohjanmaalla ja Kymenlaaksossa.

Uusimaa sai muuttovoittoa kaikista muista maakunnista paitsi Kanta-Hämeestä (-1483 henkilöä) vuosina 2010–2018. Uusimaa sai määrällisesti eniten muuttovoittoa Pohjois-Pohjanmaalta, Pirkanmaalta, Keski-Suomesta ja Pohjanmaalta. Pirkanmaa sai muuttovoittoa 2010-luvun aikana kaikista muista maakunnista



Työllistymis-
mahdollisuudet
ovat pitkän
välimatkan
kaukomuuttojen
keskeisin motiivi.
Muilla tekijöillä on
lähinnä toissijainen
vaikutus muutto-
päätökseen.

Taulukko 1. Maakuntien kuntien välinen nettomuutto, nettomaahanmuutto ja kokonaisnettomuutto vuosina 2010–2019.

Lähde: Tilastokeskus, väestö; muuttoliike.

MAAKUNTA	KUNTIEN VÄLINEN NETTOMUUTTO	NETTO MAAHANMUUTTO	KOKONAISET NETTOMUUTTO
Uusimaa	51 737	64199	115936
Pirkanmaa	17649	9458	27107
Varsinais-Suomi	7388	11513	18901
Keski-Suomi	-1302	4472	3170
Päijät-Häme	-1121	4222	3101
Pohjois-Savo	-1984	4194	2210
Pohjois-Karjala	-3564	4084	520
Pohjanmaa	-7275	8325	1050
Kanta-Häme	-3320	3512	192
Etelä-Karjala	-3822	4235	353
Pohjois-Pohjanmaa	-8713	8181	-532
Keski-Pohjanmaa	-3168	1538	-1530
Satakunta	-7118	5246	-1942
Kymenlaakso	-8711	5440	-3271
Lappi	-8123	5058	-3065
Etelä-Pohjanmaa	-6182	3232	-2950
Etelä-Savo	-7148	3128	-4020
Kainuu	-5704	2042	-3662

Taulukko 2. Maakuntien välinen muuttoliike lähtö- ja tuloalueen mukaan vuosina 2010–2018.

Lähde: Tilastokeskus, väestö; muuttoliike

Maakunta	Etelä-Karjala	Etelä-Pohjanmaa	Etelä-Savo	Kainuu	Kanta-Häme	Keski-Pohjanmaa	Keski-Suomi	Kymenlaakso	Lappi	Pirkanmaa	Pohjanmaa	Pohjois-Karjala	Pohjois-Pohjanmaa	Pohjois-Savo	Päijät-Häme	Satakunta	Uusimaa	Varsinais-Suomi
Etelä-Karjala	0	26	313	-2	103	9	-259	554	-26	-735	31	-17	45	-35	-287	-37	-2847	-231
Etelä-Pohjanmaa	-26	0	38	43	13	183	-936	-35	-20	-2200	-91	-73	-150	-136	3	-42	-1347	-524
Etelä-Savo	-313	-38	0	69	73	-14	-1296	366	-56	-939	31	-840	-27	-1265	-406	-43	-801	-374
Kainuu	2	-43	-69	0	-36	-19	-345	-53	-26	-664	-72	-208	-1272	-679	-59	-28	-1544	-128
Kanta-Häme	-103	-13	-73	36	0	12	-373	-6	-116	-2270	13	-77	103	-114	-543	-77	1483	-1124
Keski-Pohjanmaa	-9	-183	14	19	-12	0	-272	38	-43	-723	-153	-15	108	-75	-16	-17	-952	-322
Keski-Suomi	259	936	1296	345	373	272	0	309	256	-2849	143	350	964	764	218	242	-4655	-275
Kymenlaakso	-554	35	-366	53	6	-38	-309	0	-29	-983	86	-121	83	-178	-690	22	-4102	-344
Lappi	26	20	56	26	116	43	-256	29	0	-835	-30	-22	-3761	-14	-70	33	-2127	-390
Pirkanmaa	735	2200	939	664	2270	723	2849	983	835	0	1097	978	2488	1466	1741	1878	-6202	153
Pohjanmaa	-31	91	-31	72	-13	153	-143	-86	30	-1097	0	-29	263	2	-77	71	-4275	-1031
Pohjois-Karjala	17	73	840	208	77	15	-350	121	22	-978	29	0	137	-401	-175	21	-2313	-301
Pohjois-Pohjanmaa	-45	150	27	1272	-103	-108	-964	-83	3761	-2488	-263	-137	0	-190	-96	-122	-7600	-852
Pohjois-Savo	35	136	1265	679	114	75	-764	178	14	-1466	-2	401	190	0	-122	18	-1835	-382
Päijät-Häme	287	-3	406	59	543	16	-218	690	70	-1741	77	175	96	122	0	132	-902	-345
Satakunta	37	42	43	28	77	17	-242	-22	-33	-1878	-71	-21	122	-18	-132	0	-1653	-2346
Uusimaa	2847	1347	801	1544	-1483	952	4655	4102	2127	6202	4275	2313	7600	1835	902	1653	0	2146
Varsinais-Suomi	231	524	374	128	1124	322	275	344	390	-153	1031	301	852	382	345	2346	-2146	0

Huom. Taulukossa 2. on tarkasteltu maakuntien välistä nettomuuttoa ristiin vuosina 2010–2018. Jokaisen maakunnan osalta on laskettu muuttotase suhteessa muihin maakuntiin. Vaakarivillä olevat värit kertovat, onko maakunta saanut muuttovoittoa (tummanvihreä väri) vai muuttotappiota (vaaleanvihreä väri) kyseisestä maakunnasta.

lukuun ottamatta Uttamaata (-6202). Varsinais-Suomi sai puolestaan muuttovoittoa kaikista muista maakunnista paitsi Uudeltamaalta (-2146) ja Pirkanmaalta (-153). Muiden maakuntien kohdalla muuttovoitot ja -tappiot jakautuivat kaksijakoisesti: maakunnat kärsivät muuttotappioita Uudellemaalle, Pirkanmaalle ja Varsinais-Suomelle sekä saivat joko muuttovoittoa tai -tappioita yksittäisistä maakunnista. Keski-Suomi oli muista maakunnista positiivinen poikkeus siinä mielessä, että se kärsi muuttotappiota vain kasvukolmion maakunnille, mutta sai muuttovoittoa kaikista muista maakunnista. Toisessa ääripäässä oli esimerkiksi Kainuu, joka sai marginaalisen muuttovoiton vain yhdestä maakunnasta (Etelä-Karjala +2 henkilöä) ja kärsi kaikille muille maakunnille muuttotappiota.

Kuntien välinen nettomuutto ja nettomaahanmuutto vuosina 2010–2019

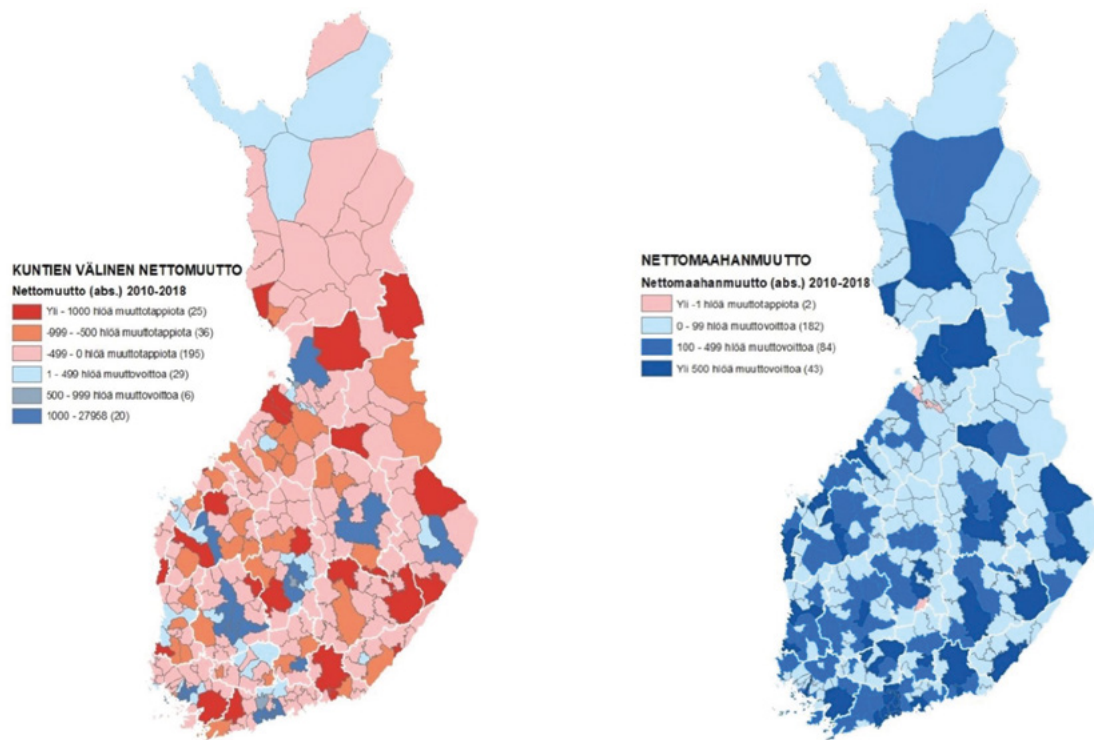
Maan sisäinen muuttoliike on ollut 2010-luvulla alueellisesti polarisoitunutta ja kaksijakoista: muuttovoittoa sai enää keskimäärin vain joka kuudes kunta (52/311) vuosina 2010–2019. Muuttovoittoisten kuntien määrä on nykyisellä alueluokituksella vähemmän kuin kertaakaan aikaisemmin vuoden 1972 jälkeen. Muuttovoittoiset alueet ovat keskittyneet alueellisesti ryppäiksi ensisijaisesti pääkaupunkiseudulle, korkeakoulukaupunkeihin ja niiden läheiselle kehysalueelle sekä piste-mäisesti muualle maahan. Noin joka 11. kunta sai yli 1 000 henkilöä muuttovoittoa maan sisältä 2010-luvulla. Eniten määrällistä muuttovoittoa saaneen 20 kunnan joukossa olivat suurista ja keskisuurista kaupungeista Helsinki, Tampere, Turku, Espoo, Vantaa, Oulu, Jyväskylä, Kuopio, Seinäjoki, Lahti ja Joensuu sekä niiden

kehyskunnista Järvenpää, Sipoo, Lempäälä, Pirkkala, Kaarina, Nokia, Lieto, Kangasala ja Ylöjärvi. Väkilukuun suhteutettuna eniten muuttovoittoa maan sisältä saivat eräät suurten kaupunkien kehyskunnat: 20 suhteellisesti eniten muuttovoittoa saaneen kunnan joukossa olivat kaupungeista Tampere (6.), Seinäjoki (11.), Turku (12.), Helsinki (13.), Kuopio (16.) sekä Jyväskylä, Vantaa ja Espoo (19.) Kartassa 1. tarkastellaan kuntien välistä nettomuuttoa kunnittain vuosina 2010–2018.

Kansainvälinen muuttoliike (nettomaahanmuutto) eroaa maan sisäisestä muuttoliikkeestä eniten siinä, että muuttovoittoa saivat de facto kaikki kunnat (309/311). Suomi sai yhteensä noin 156 000 henkilöä muuttovoittoa ulkomailta vuosina 2010–2019 eli enemmän kuin nykyisen Jyväskylän asukasluvun verran vuosikymmenessä. Joka seitsemäs kunta sai yli 500 henkilöä muuttovoittoa maahanmuutosta. Määrällisesti ylivoimaisesti eniten muuttovoittoa saivat pääkaupunkiseudun keskuskaupungit Helsinki (25 740), Espoo (15 434) ja Vantaa (13 568). Näiden kolmen kaupungin osuus oli yhteensä noin 54 700 henkilöä eli hieman yli kolmannes (35.7 %) koko maan saamasta muuttovoitosta. Seuraavaksi eniten määrällisesti muuttovoittoa saivat Turku (7 050), Tampere (5 910) ja Oulu (5 027). Lisäksi huomattavaan yli 2 000 henkilön muuttovoittoon ylsivät Vaasa, Jyväskylä, Kotka, Lappeenranta, Lahti, Kuopio ja Joensuu. Väkilukuun suhteutettuna eniten muuttovoittoa maahanmuutosta saivat pienet vastaanottokeskuspaikkakunnat, kuten Kristiinankaupunki, Vöyri, Siikajoki, Punkalaidun, Pudasjärvi, Lappajärvi, Pietarsaari ja Närpiö. Suurista ja keskisuurista kaupungeista 20 eniten muuttovoittoa saaneen kunnan joukossa olivat Vantaa (9.), Kotka (13.) ja Espoo (16.). Nettomaahanmuuton kohdalla on tärkeä kiinnittää huomiota jatkomuuttoihin Suomen rajojen sisällä. Tilastojen perusteella voidaan havaita, että suuri osa

Kartat 1–2. Kuntien välinen nettomuutto ja nettomaahanmuutto kunnittain vuosina 2010–2018.

Lähde: Tilastokeskus, väestö; muuttoliike



ulkomaalaistaustaisten jatkomuutoista suuntautuu pääkaupunkiseudulle tai muihin suurin kaupunkeihin. Muutot ovat luonteeltaan keskittymishakuisempia kuin kantaväestöllä. Kartassa 2 on tarkasteltu netto-maahanmuuttoa kunnittain vuosina 2010–2018.

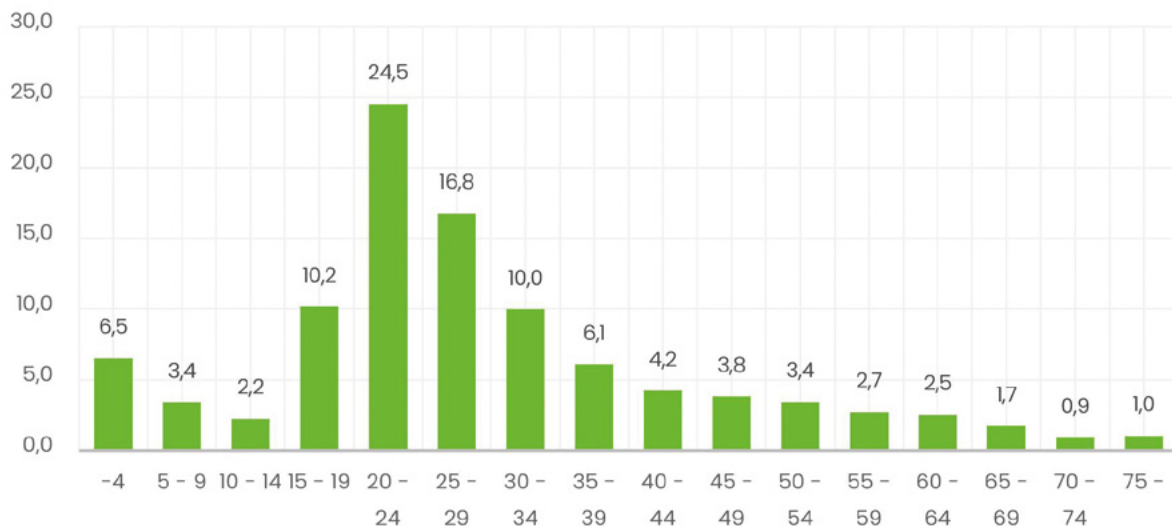
Muuttajien ikärakenne on yksi valikoivan muuttoliikkeen erityispiirre


Muuttoliikkeen määrän ohella on tärkeää kiinnittää huomiota muuttajien rakenteeseen eli siihen, millainen on alueen tulo- ja lähtömuuttajien profiili tai rakenne. Muuttajien rakenneominaisuudet liittyvät muun muassa ikä-, koulutus- ja tulorakenteeseen sekä

työmarkkina-asemaan. Muuttoliikkeen aiheuttamia vaikutuksia seurataan tavallisesti käyttämällä muutamaa tunnuslukua, kuten tulo-, lähtö- ja nettomuuttoa, joita seurataan jopa neljännesvuosittain. Määrällisen kehityksen perusteella tehdään usein pitkälle meneviä johtopäätöksiä alueen kehityksestä, vaikka määrälliset pintatason tiedot ovat usein harhaanjohtavia muuttajien taloudelliseen, sosiaaliseen ja demografiseen rakenteeseen verrattuna. Alueen kehityksestä voidaan tehdä paljon luotettavampia päätelmiä, jos samanaikaisesti tarkastellaan sekä muuttajien määrää että muuttajien rakennetta. Muuttoliikkeestä tekee alueiden kannalta pirullisen ongelman se, että se on perusluonteeltaan valikoivaa, polarisoivaa ja keskittävää. Yksinkertaistettuna muuttoliike vahvistaa jo ennestään vahvoja aluei-

Kuvio 2. Kuntien välisten muuttojen osuus (%) ikäryhmittäin vuosina 2010–2018.

Lähde: Tilastokeskus, väestö; muuttoliike





Muuttoliikkeestä tekee alueiden kannalta pirullisen ongelman se, että se on perusluonteeltaan valikoivaa, polarisoivaa ja keskittävää. Yksinkertaistettuna muuttoliike vahvistaa jo ennestään vahvoja alueita ja heikentää supistumiskierteessä olevia heikompia alueita.

ta ja heikentää supistumiskiarteessa olevia heikompia alueita. Muuttoliikkeen valikoivuudella tarkoitetaan sitä, että muuttajien ominaisuudet poikkeavat ikärakenteen, työmarkkina-aseman, koulutuksen ja tulojen osalta muusta väestöstä. Yksi keskeinen rakennepiirre liittyy muuttajien ikärakenteeseen, jota tarkastellaan tässä artikkelissa tarkemmin yhtenä esimerkkinä muuttoliikkeen valikoivuudesta.

Jokainen muuttaja aiheuttaa tulo- ja menovaikutuksia sekä luovuttavalla että vastaanottavalla alueella. Alueiden tulovaikutukset liittyvät verotuloihin, verotulotasaukseen ja valtionosuuksiin sekä menovaikutukset puolestaan julkisten palveluiden kysyntään, asuin- ja tonttitilan tarpeeseen, infrastruktuuriin ja palvelutuotantoon. Kaikki muuttoliikkeen tulo- ja menovaikutukset kytkeytyvät suoraan tai epäsuoraan muuttajien ikärakenteeseen. Muuttajissa ovat yliedustettuina 15–24-vuotiaat nuoret ja 25–34-vuotiaat nuoret aikuiset. Vuosina 2010–2018 tehtiin yhteensä noin 2.5 miljoonaa kuntien välistä muuttoa, joissa enemmän kuin seitsemän kymmenestä (73.6 %) muutosta oli alle 35-vuotiaiden tekemiä ja vain noin joka neljäs muutto (26.4 %) yli 35-vuotiaiden tekemä. Määrällisesti eniten muuttoja tehtiin viisivuotisikäryhmittäin tarkasteltuna 20–24-vuotiaiden ikäryhmässä: noin joka neljäs (24.5 %) kaikista muutoista tapahtui em. ikäryhmässä. Toiseksi eniten muuttoja tehtiin 25–29-vuotiaiden ikäryhmässä (16.8 %) ja kolmanneksi eniten 15–19-vuotiaiden ikäryhmässä (10.2 %). Hieman yli puolet kaikista muutoista tehtiin 15–29-vuotiaiden ikäryhmässä (51.5 %). Muuttojen määrä alenee viisivuotisikäryhmä kerrallaan 25-vuotiaiden ikäryhmästä alkaen. Yli 65-vuotiaiden muuttojen määrä on edelleen marginaalinen kaikissa muuttovirroissa, sillä vain 3.6 % kaikista kuntien välisistä muutoista oli iäkkäiden tekemiä vuosina 2010–2018. Lisäksi iäkkäiden muutot ovat pääosin lähi-

muuttoja saman kunnan osa-alueiden tai naapurikuntien välillä.

Nuorten 15–19-vuotiaiden muutot heijastavat toisen asteen koulutuspaikkojen sijaintia. Nuorista sai muuttovoittoa keskimäärin vain joka 11. kunta (28/311) vuosina 2010–2018. Muuttovoittoisten kuntien yhteisenä piirteenä on runsas koulutustarjonta. Muuttovoittoa saivat määrällisesti eniten suurimmat opiskelukaupungit. Yli tai noin 10 000 henkilön muuttovoittoihin ylsivät Helsinki, Tampere ja Turku. Yli 6 000 nuoren muuttovoitot saivat Oulu ja Jyväskylä. Yli 1000 nuoren muuttovoittoihin ylsi yhteensä 15 kaupunkia, jotka olivat edellä mainittujen lisäksi muuttovetovoimajärjestyksessä Joensuu, Kuopio, Lahti, Vaasa, Espoo, Seinäjoki, Vantaa, Rovaniemi, Lappeenranta ja Pori. Nuorista kärsivät eniten määrällistä muuttotappiota koulutustarjonnaltaan rajalliset suurten kaupunkien kehyskunnat ja eräät maakuntakeskukset. Yli 1000 nuoren muuttotappioista kärsivät Nurmijärvi, Tuusula, Kouvola, Ylöjärvi ja Hollola. 15–19-vuotiaiden ikäryhmässä näkyy vahvasti toisen asteen koulutuksen perässä tehdyt muutot, jotka hyödyttävät perinteisten korkeakoulutuskaupunkien lisäksi maakunta- ja seutukeskuksia. Kartassa 3. kuvataan 15–19-vuotiaiden nettomuuttoja vuosina 2010–2018.

Nuorten 20–24-vuotiaiden ikäryhmän muuttovoitot jakautuvat alueiden välillä vielä epätasaisemmin kuin 15–19-vuotiaiden ikäryhmän muutot. 20–24-vuotiaista sai muuttovoittoa yhteensä vain 18 kuntaa, jotka olivat monipuolisen ja laaja-alaisen koulutustarjonnan omaavia kasvu- ja maakuntakeskuksia. Muuttotappiota kärsi 20–24-vuotiaiden ryhmästä 95 prosenttia kaikista kunnista. Helsingin muuttovoitto oli määrällisesti omaa luokkaansa: noin 29 000 henkilöä vuosina 2010–2018. Tampere sai muuttovoittoa noin 13 600 ja Turku noin 11 600 henkilöä 20–24-vuotiaista nuorista.

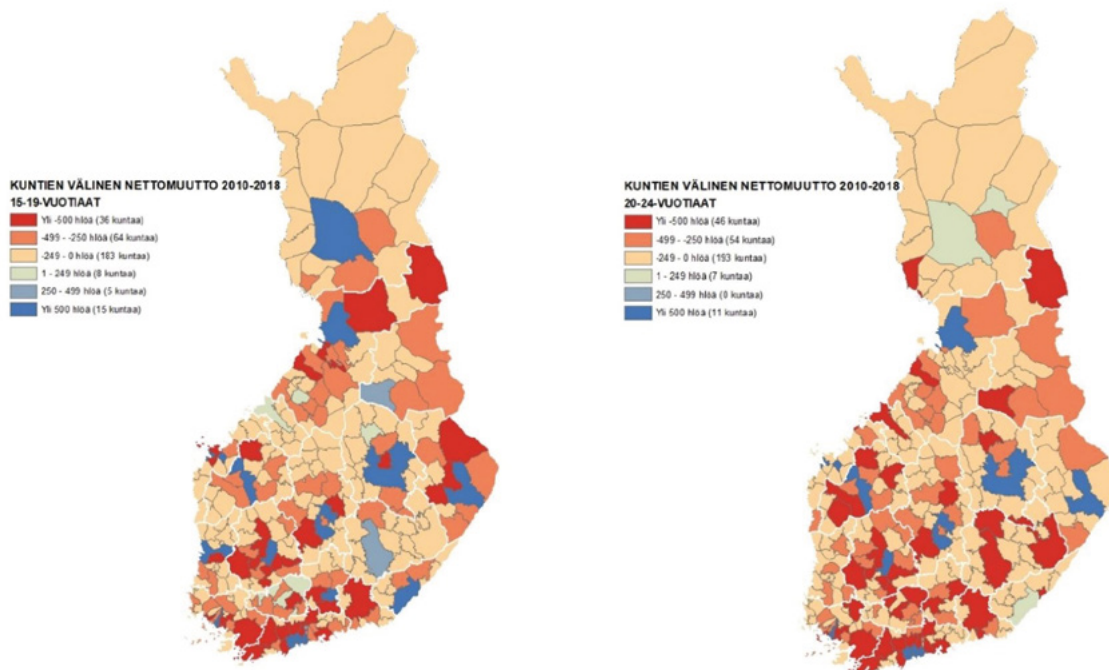
Oulu ja Jyväskylä saivat muuttovoittoa yli 5 000 henkilöä. Merkittäviä määrällisiä muuttovoittoja saivat lisäksi Vantaa, Kuopio, Vaasa, Joensuu, Seinäjoki ja Espoo. Nuorista kärsivät määrällisesti eniten muuttotappiota useat maakunta- ja seutukeskukset sekä suurten kaupunkien kehyskunnat. Kymmenen kuntaa kärsi yli tai noin 1000 henkilön muuttotappion. Suurimmat

määrälliset muuttotappiot kärsivät Salo, Kouvola, Nurmijärvi, Tuusula, Lohja, Porvoo, Kirkkonummi, Savonlinna, Hämeenlinna ja Vihti.

25–34-vuotiaat nuoret aikuiset ovat yksi muuttoliikkeen avainryhmistä. Ikäryhmässä on runsaasti vasta valmistuneita, koulutettuja, perheen perustamis- tai laajenemisvaiheessa olevia tai työuran alkuvaihees-

Kartat 3–4. Nuorten 15–19- ja 20–24-vuotiaiden kuntien väliset nettomuutot vuosina 2010–2018.

Lähde: Tilastokeskus, väestö; muuttoliike

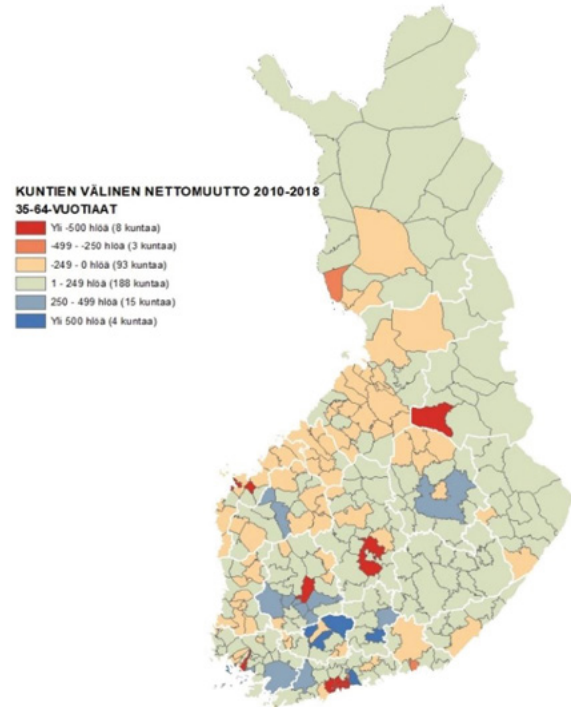
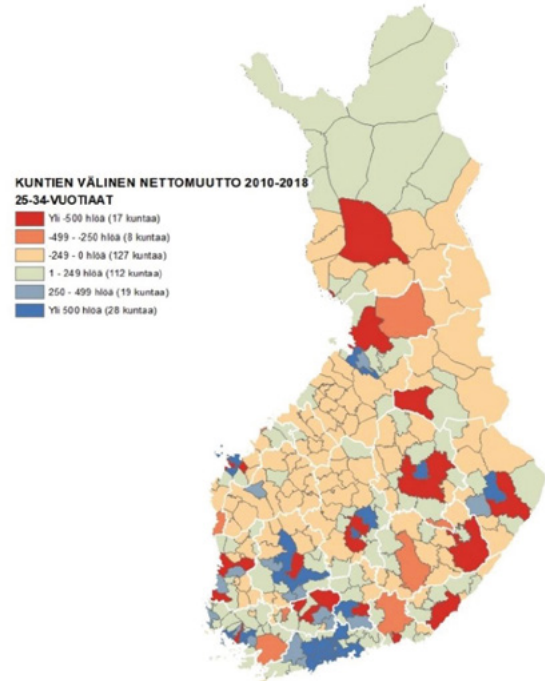


sa olevia. Nuorten aikuisten paikkaan ja asumiseen liittyvät valinnat ovat merkittäviä alueiden tulevan kehityksen kannalta. Ikäryhmän muutoista aiheutuu lähtöalueille kielteisiä ja tuloalueille myönteisiä kerannaisvaikutuksia ajan myötä. Nuorten aikuisten muuttovoitot ja -tappiot jakautuvat tasaisemmin kuntien välillä toisin kuin nuorten 15–24-vuotiaiden ikäryhmissä. Muuttovoittoa sai 159 kuntaa ja muuttotappiota 152 kuntaa vuosina 2010–2018. Nuorista aikuisista saivat määrällisesti eniten muuttovoittoa pääkaupunkiseudun keskuskaupungit ja suurten kaupunkien kehyskunnat. Yli 1000 nuoren aikuisen muuttovoittoon ylsi yhteensä 17 kuntaa 2010-luvulla. Suurimmat muuttovoitot keräsivät Vantaa ja Espoo: Vantaa sai noin 6 300 ja Espoo noin 5 600 henkilöä muuttovoittoa nuorista aikuisista. Yli 1000 henkilön muuttovoittoon ylsivät lisäksi Nurmijärvi, Ylöjärvi, Kaarina, Tuusula, Kangasala, Lieto, Kirkkonummi, Helsinki, Lempäälä, Nokia, Järvenpää, Pirkkala, Sipoo, Vihti ja Laukaa. Nuorista aikuisista kärsivät eniten määrällistä muuttotappiota pääkaupunkiseudun ulkopuolella olevat suuret opiskelukaupungit kuten Turku, Tampere, Jyväskylä, Oulu, Joensuu, Vaasa ja Kuopio. Nämä menettävät runsaasti vastavalmistuneista erityisesti pääkaupunkiseudulle. Turku kärsi noin 9 900 henkilön muuttotappiot nuorista aikuisista. Suuria määrällistä muuttotappiota kärsivät lisäksi Tampere (-8 600), Jyväskylä (-5 700), Oulu (-4 900), Joensuu (-3 200), Vaasa (-2 800), Kuopio (-1 900), Lappeenranta (-1 800) ja Lahti (-1 100). Kartassa 5 on kuvattu nuorten aikuisten nettomuuttoja kunnittain 2010-luvulla.

35–64-vuotiaan aikuisväestön muuttojen volyymit ovat merkittävästi alhaisemmat kuin nuorten ja nuorten aikuisten ikäryhmissä. Aikuisväestön osuus kaikista muutoista on noin viidennes kaikista muutoista 2010-luvulla. Aikuisväestöstä sai muuttovoittoa kaksi

Kartat 5–6. 25–34- ja 35–64-vuotiaiden nettomuutto kunnittain vuosina 2010–2018.

Lähde: Tilastokeskus, väestö; muuttoliike



kolmesta (206) kunnasta ja muuttotappiota yksi kolmesta (105) vuosina 2010–2018. Hämeenlinna oli ainoa kunta, joka sai 35–64-vuotiaista yli 1000 henkilöä muuttovoittoa. Yli tai noin 500 henkilöä muuttovoittoa sai seitsemän kuntaa: Sipoo, Lahti, Naantali, Seinäjoki, Kauniainen, Kaarina ja Kuopio. Aikuisväestöstä suurimmat muuttotappiot keskittyivät pääkaupunkiseudun muihin isoihin keskuskaupunkeihin. Helsingin muuttotappiot olivat noin -9 700 henkilöä, Vantaan -1 800 ja Espoon -950 henkilöä vuosina 2010–2018. Lisäksi merkittäviä yli 500 henkilön muuttotappiota kärsivät Vaasa, Jyväskylä, Tampere, Kajaani ja Turku. Kartassa 6 on kuvattu 35–64-vuotiaan aikuisväestön kuntien välisiä nettomuuttoja vuosina 2010–2018.

Muuttoliikkeen erityispiirteet 2010-luvulla


Muuttoliike on tasapainoisen alue- ja väestörakenteen kannalta haastava ilmiö kahdesta toisiinsa kietoutuvasta syystä: (1) Muuttoliike on luonteeltaan keskittävää ja polarisoivaa, sillä se lisää alueiden välisiä eroja ja alueellista eriytymistä. Muuttoliikkeen seurauksena vahvat ja elinvoimaiset alueet vahvistuvat entisestään sekä heikot ja supistumiskiarteessa olevat alueet heikentyvät. (2) Muuttoliike on luonteeltaan selektiivistä eli valikoivaa. Lähes neljä viidestä muuttajasta on nuoria tai nuoria aikuisia. Kahdeksan muuttajaa kymmenestä on iältään alle 35-vuotiaita. Joka toinen muuttaja on iältään 15–29-vuotias. Muuttajissa ovat lisäksi yliedustettuina koulutetut.

2010-luvun muuttoliikkeen erityispiirre vaikuttaa olevan se, että kasvavillakin alueilla tai liikenne- ja kasvukäytävillä on merkittävää hajontaa väestönlisäyksessä saman toiminnallisen alueen sisällä. Kasvupaine suuntautuu aiempaa enemmän reunoilta kohti

kaupunkiseutujen ydintä tai ydinkaupunkiseutua sekä rataverkoston varrelle tai läheisyyteen. Muutos on tältä osin suuri verrattuna 2000-luvun ensimmäisen vuosikymmenen kehitykseen. Niin sanottu Nurmijärvi-ilmiö tarkoitti 2000-luvun ensimmäisellä vuosikymmenellä pientalovaltaisuuden ja pendelöintiin perustuvaa kaupunki- ja yhdyskuntarakenteen hajautumista kasvavillakin kaupunkiseuduilla kuntataajamien ulkopuolelle. 2010-luvulla voidaan puhua vastaavalla tavalla niin sanotusta Järvenpää-ilmiöstä, jolle on tyypillistä kaupunkirakenteen tiivistyminen ja pakkautuminen monimuotoistuneen asuntotuotannon ansiosta kunta- ja taajamiin sekä lähelle hyviä (rata)yhteyksiä ja palvelukeskittymiä.

2010-luvun muuttoliikkeen erityispiirteet voidaan tiivistää viiteen ydintekijään:

1. Alueellinen eriytyminen ja erilaistuminen on kiihtynyt. Muuttovoittoa saavien alueiden määrä on vähentynyt ja muuttovoittoiset alueet ovat keskittyneet suurille ja keskisuurille kaupunkiseuduille sekä pistemäisesti muualle maahan. Luonnollisen väestönlisäyksen hiipuminen korostaa alueellisia eroja.
2. Muuttoliike on luonteeltaan jopa aiempaa keskittävämpää, polarisoivampaa ja valikoivampaa. Muuttoliikkeen valikoivat piirteet, erityisesti muuttajien ikä-, työmarkkina-asema ja koulutustaso, lisäävät alueiden välisiä ja sisäisiä eroja. Yhdet alueet hyötyvät sekä määrällisestä muuttoliikkeestä että muuttajien rakenteesta, kun toiset alueet taas kärsivät samanaikaisesti määrällisistä muuttotappioista ja elinvoimaa rapauttavasta muuttajien rakenteesta. Muuttoliike ja muuttajien rakenne lisäävät alueiden välisiä ja sisäisiä eroja. Kaikkien



2010-luvulla voidaan
puhua *Järvenpää-ilmiöstä*,
jolle on tyypillistä kaupunki-
rakenteen tiivistyminen
ja pakkautuminen kunta-
taajamiin sekä lähelle
hyviä (rata)yhteyksiä ja
palvelukeskittymiä.

alueiden kannalta korostuu erityisesti työikäisen väestön ja työllisten muutosten suuntautuminen. Työikäisen väestön ja työllisten muutot ovat kriittisiä alueiden menestymisen näkökulmasta.

3. Kaupunkialueiden sisäinen dynamiikka on muuttunut. Kasvavien kaupunkiseutujen sisällä keskiskaupunkien muuttovoitot ovat kasvaneet aikaisempaan kehitykseen verrattuna suhteessa kehyskuntiin ja kehyskuntien välillä on aikaisempaa enemmän hajontaa. Kasvavillakin alueilla sisäiset erot ovat kasvaneet saman toiminnallisen alueen sisällä ja kasvupaine suuntautuu aikaisempaa enemmän reunoilta kohti ydintä tai ydinkaupunkiseutua sekä rataverkoston läheisyyteen.
4. Maahanmuuton merkitys on kasvanut alueiden väestödynamiikassa. Maahanmuuton merkitys on kasvanut alueiden väestönkehityksessä luonnollisen väestönlisäyksen heikentyessä, erityisesti syntyvyyden nopeasti alentuessa. Maahanmuutto on yhä useammassa kunnassa ainoa väestönkehityksen dynaaminen osatekijä. Maahanmuuttajien jatkomuutot ovat luonteeltaan keskittymishakuisempia kuin kantäväestön.
5. Helsingin seudun ja muiden suurten kaupunkiseutujen veto- ja pitovoima on kasvanut suhteessa koko maahan ja niiden omiin vaikutusalueisiin. Suurkaupungistuminen on vahvistunut 2010-luvun kuluessa, kun suurten kaupunkien ja kaupunkiseutujen muuttovoitot ovat kasvaneet 2010-luvulla aiempaan verrattuna. Nopeaan kasvuun liittyy myönteisiä ja kielteisiä lieveilmiöitä. Metropolialue ja metropolipolitiikka värittävät 2020-luvulla kaikkea kaupunki- ja yhteiskuntapolitiikkaa Suomessa. Suurkaupungistuminen näkyy pienemmässä mitakaavassa kaikilla suurilla kaupunkiseuduilla.

2020-luvun muuttoliikekehityksen kannalta ensimmäinen olennainen kysymys liittyy digitalisaation, tietoteknologian kehityksen ja työn muutoksen aiheuttamiin vaikutuksiin. Toistaiseksi digitalisaatioon liittyy niin sanottu ”*paradox of place*” eli paikan paradoksi. Sillä viitataan siihen, ettei digitalisaatio ole vastoin oletuksia vähentänyt aikaan, paikkaan ja etäisyyteen liittyvää riippumattomuutta, vaan on korostanut entisestään sekä keskittymien että ihmisten kasvokkain tapahtuvien kohtaamisten ja kontaktien merkitystä. Digitalisaatioon liittyvä paradoksi aluekehittämisen kannalta lienee se, että se mahdollistaa samanaikaisesti sekä keskittämisen että hajauttamisen. Tekoälyn käytön lisääntyminen sekä tuhoaa että luo uusia työtehtäviä, mutta automatisoitumisen todellisia vaikutuksia muuttoliikkeeseen on vaikea arvioida. Digitaaliyhteiskunnan ja kaupungistumisen välinen keskinäisyhteys onkin suurelta osin toistaiseksi kehityskulkuihin liittyvien arvailujen varassa.

Toinen 2020-luvun muuttoliikekehityksen kannalta olennainen kysymys on, seuraavatko ihmiset työpaikkoja vai työpaikat ihmisiä. Ihmiset ovat perinteisesti seuranneet työpaikkoja. Jatkossa on mahdollista, että useammat toimialat seuraavat ihmisiä ja hakeutuvat olemassa oleviin keskittymiin tai saman toimialan muiden yritysten läheisyyteen. Osaamisella on vahva tendenssi keskittyä olemassa oleviin keskittymiin. Jos ja kun kilpailu osaavasta työvoimasta kiihtyy, työpaikat seuraavat ihmisen asumiseen ja paikkaan liittyviä valintoja eikä päinvastoin.

On kuitenkin selvää, että työn murros ja muutos tulee myös jatkossa vaikuttamaan muuttoliikkeeseen ja ylipäättään alueelliseen liikkuvuuteen. Tulevaisuuden työelämässä korostuu monipaikkaisuus ja –muotoisuus. Monipaikkainen asuminen on vähentänyt sidonnaisuutta yhteen paikkaan. Työtä voidaan teh-

dä periaatteessa mistä, miten ja milloin tahansa. Toisin Osmo Soininvaaraa lainaten voi myös todeta, että ”työ, jota voidaan tehdä missä päin Suomea hyvänsä, voidaan yleensä tehdä missä päin maailmaa tahansa”. Monipaikkaisuus tarkoittaa työn näkökulmasta toisin sanoen sitä, että työtä voidaan tehdä työpaikalla, etänä, asiakkaan luona, yhteisöllisissä tiloissa, kahviloissa tai missä tahansa kulkuneuvossa. Monipaikkaisuus voi tarkoittaa yhtä hyvin työn tekemisen paikkojen hajautumista sekä kaupungeista maaseudulle että kaupungeista kaupunkeihin tai ulkomaille. Monipaikkaisuuden mielletään usein liittyvän vapaa-ajan asumiseen, tai sen ajatellaan toimivan pienten kuntien, maaseudun tai harvaan asuttujen alueiden pelastusrenkaana, mutta se voi tarkoittaa myös entistä useammin kakkosasuntojen hankkimista suuremmista kaupungeista maan sisältä tai ulkomaille. Yhä useammalla pendelöivällä, aktiivi-ikäisellä, koulutetulla ja säännölliset tulot omaavalla henkilöllä voi olla kakkosasunto suurissa asutus- ja työpaikkakeskitymissä. Työ- ja asuinpaikan ero hämärtyy digitalisaation ja työelämän muutoksessa.